



REGATA CLASSI OPEN ALTURA E ORC

RILKE CUP 2021

Domenica 17 ottobre 2021

ISTRUZIONI DI REGATA

I partecipanti alle attività di regata sono consapevoli delle prescrizioni in materia di contenimento e contrasto della diffusione del COVID 19, inserite nel protocollo della Federazione Italiana Vela, che si impegnano a seguire nella consapevolezza che eventuali comportamenti contrari a queste specifiche disposizioni, saranno rilevati e denunciati agli organi competenti da parte del Comitato Organizzatore. Andranno osservate le indicazioni più recenti redatte dall'Autorità Organizzatrice, dalla Federazione Italiana Vela o altra autorità dopo la pubblicazione di questo bando, in particolare le indicazioni del "protocollo" per il contenimento del COVID-19 per circoli e associazioni della Federazione Italiana Vela. Eventuali casi di COVID-19 che dovessero essere rilevati nel corso della manifestazione saranno denunciati dal Comitato Organizzatore ai competenti organi sanitari preposti, che adotteranno le misure previste dalla normativa in vigore.

CIRCOLI ORGANIZZATORI

ASD Diporto Nautico Sistiana

Sistiana 50/A – 34011 DUINO AURISINA (TS)
Tel 040291207 e-mail info@dnsistiana.it web www.dnsistiana.it

ASD Sistiana 89

Sistiana 54/F – 34011 DUINO AURISINA (TS)
Tel 3388515177 e-mail vela@sistiana89.it web www.sistiana89.it

SEGRETERIA DI REGATA

sede Diporto Nautico Sistiana
Sistiana 50/A Duino-Aurisina
Tel 040291207 e-mail info@dnsistiana.it

Fa parte del ns. impegno come Circoli Organizzatori quello di far crescere la consapevolezza dei partecipanti alle regate veliche sul tema delle urgenti questioni ambientali che affliggono i mari.

È un piacere informarvi che questa regata è organizzata basandoci sui principi della Charta Smeralda, un codice etico e comportamentale redatto dalla Fondazione One Ocean.

<http://www.1ocean.org>

Annotazioni:

[DP] la penalità per un'infrazione a questa regola può, a discrezione del comitato delle proteste, essere minore della squalifica.

[NP] una infrazione a questa regola non può essere oggetto di protesta da parte di una barca (ciò modifica RRS 60.1)

1 – REGOLE

1.1 Come da Bando di Regata.

2 - COMUNICATI E MODIFICHE ALLE ISTRUZIONI DI REGATA

2.1 Eventuali modifiche alle Istruzioni di Regata ed altri comunicati per i concorrenti saranno esposti all'Albo dei Comunicati presso il **pontile E del Diporto Nautico Sistiana** (porto di Sistiana) almeno due ore prima del segnale di avviso della regata e pubblicati sul sito www.dnsistiana.it.

RILKE CUP 2021

3 - SEGNALI A TERRA

- 3.1 I segnali saranno esposti all'albero dei segnali presso il **pontile E del Diporto Nautico Sistiana**.
- 3.2 Il segnale "Intelligenza" accompagnato da 2 segnali acustici significa: "la partenza della regata è differita". Il segnale di avviso sarà dato non meno di 60 minuti dall'ammainata dell'Intelligenza accompagnata da 1 segnale acustico (modifica Segnale di differimento "Intelligenza" del RRS).
- 3.3 La lettera "N" con 3 segnali acustici significa: "non ci saranno Regate nella giornata".
- 3.4 I segnali saranno ripetuti sul canale di servizio VHF 72.

4 - PROGRAMMA DELLA REGATA

- 4.1 La regata verrà disputata in una sola prova domenica 17 ottobre 2021 con **segnale di avviso per tutti i concorrenti alle ore 11.55**.
- 4.2 Per informare le barche che la prova inizierà presto la bandiera arancione che definisce l'estremo di dritta della linea di partenza sarà esposta con un suono almeno cinque minuti prima del segnale di avviso.

5 - AREA E PERCORSO DELLA REGATA

- 5.1 La regata si svolgerà nel Golfo di Trieste, nelle acque antistanti Portopiccolo e Punta Sdobba.
- 5.2 Il percorso sarà a vertici fissi, con sequenza **P - 1 - 2 - 3 - A**, per una lunghezza complessiva pari a circa 11 nm, come da cartina e diagramma esplicativo in calce alle presenti istruzioni e da seguire con le modalità descritte nel seguente punto 5.3.
- 5.3 Non più tardi del segnale di avviso il CdR esporrà :
 - una **bandiera di colore rosso**, nel qual caso il percorso sarà da seguire in **senso anti-orario** e le boe di percorso **1, 2 e 3** andranno lasciate tutte **a sinistra** (vedi **piantina 1**);
 - una **bandiera di colore verde**, nel qual caso il percorso sarà da seguire in **senso orario** e le boe di percorso **1, 2 e 3** andranno lasciate tutte **a dritta** (vedi **piantina 2**).
- 5.4 I dati riportati nel diagramma del percorso, le coordinate di posizionamento delle boe, direzione in gradi bussola per la boa successiva e lunghezza lato sono indicativi. Eventuali non sostanziali differenze con il percorso in mare non saranno motivo di richiesta di riparazione. Questo modifica la regola RRS 62.1(a).

6 - BOE

- 6.1 La **boa P** di partenza e la **boa A** di arrivo saranno di forma **cilindrica e di colore arancione**.
- 6.2 Le boe di percorso **1-2-3** saranno di forma **cilindrica e di colore giallo**.

7 - PROCEDURA DI PARTENZA

- 7.1 La procedura di partenza è unica per tutti i concorrenti
- 7.2 La procedura di partenza sarà conforme alla RRS 26.

AVVISO	LETTERA OSCAR	- 5 MINUTI
PREPARATORIO	LETTERA I o BANDIERA NERA	- 4 MINUTI
ULTIMO MINUTO	AMMAINATA LETTERA I o BANDIERA NERA	- 1 MINUTI
PARTENZA	AMMAINATA LETTERA OSCAR	partenza

- 7.3 Tutti i segnali visivi, inclusa l'eventuale esposizione della lettera X (richiamo individuale - RRS 29.1) saranno ripetuti sul canale di servizio 72 VHF.
Dopo un richiamo individuale il CdR cercherà di trasmettere il numero delle barche in OCS (es : 2 imbarcazioni OCS) ma senza comunicare il numero velico delle stesse.
La mancata comunicazione radio, la difettosa o mancata ricezione, non potrà essere motivo di richiesta di riparazione (modifica RRS 62.1(a)).
- 7.4 Il CdR potrà posizionare presso la boa di partenza P, sul lato esterno alla linea, un battello controstarter, per controllare gli OCS, che non costituirà alineamento.
- 7.5 Tutte le imbarcazioni che partono oltre 10 minuti dal proprio segnale di partenza saranno classificate "non partite" DNS senza udienza (modifica RRS A4 e A5).

8 - LINEA DI PARTENZA

8.1 La linea di partenza sarà costituita dalla congiungente l'asta con **bandiera arancione** posta sul battello del CdR da lasciare a dritta e la **boa di partenza P** da lasciare a sinistra.

9 - CAMBIO DI PERCORSO E RIDUZIONE DI PERCORSO

9.1 Non sono previsti cambi di percorso (ciò modifica RRS 33).

9.2 Il percorso potrà essere ridotto, a discrezione del CdR, a parziale modifica della RRS 32.1(b).

10- LINEA DI ARRIVO

10.1 La linea di arrivo sarà la congiungente tra un'asta con la **bandiera blu** posta sul battello del CdR e la **boa di arrivo A**.

11 - TEMPO LIMITE

11.1 Il tempo limite per completare la prova scadrà alle **ore 17.00** per tutti i concorrenti.

11.2 Dopo tale ora, la linea di arrivo verrà rimossa e tutte le imbarcazioni regolarmente iscritte e non arrivate, saranno classificate **DNF** senza udienza (modifica RRS 35, A4 e A5).

12 - SISTEMA DI PENALIZZAZIONE

12.1 La RRS 44.1 è modificata nel senso che è richiesta l'esecuzione di un solo giro anziché di due giri.

12.2 Ogni concorrente che si penalizzi ai sensi della RRS 44 dovrà presentare al CdR l'apposita dichiarazione entro il termine stabilito per la presentazione delle proteste. Diversamente, in caso di protesta, la penalità potrà essere considerata come non eseguita (modifica RRS 44.2)

13 - PROTESTE E RICHIESTE DI RIPARAZIONE

13.1 Ad integrazione della RRS 61.1(a), il protestante, subito dopo l'arrivo, dovrà comunicare al battello del CdR il numero velico della barca che intende protestare.

13.2 I moduli di protesta saranno disponibili presso il battello del CdR o presso la Segreteria di Regata.

13.3 Il tempo limite per depositare il modulo di protesta presso la Segreteria di Regata o presso battello del CdR, sarà di 90 minuti dopo che l'ultima barca ha terminato la prova, oppure dall'issata di "Intelligenza su A" oppure "N su A", quale di questi sia l'evento più tardivo.

13.4 Nei successivi 30 minuti verrà esposto all'albo dei comunicati presso il pontile E del Diporto Nautico Sistiana (porto di Sistiana) l'Avviso di Udienze con l'elenco delle imbarcazioni protestanti, protestate e/o chiamate a testimoniare. Inoltre sarà pubblicato sul sito www.dnsistiana.it

13.5 E' responsabilità del protestante e del protestato verificare l'Albo dei Comunicati, ove saranno affisse le convocazioni per le udienze con relativo orario e luogo della discussione.

13.6 Per le "proteste di stazza" l'eventuale deposito cauzionale sarà proporzionato alla valutazione dell'intervento necessario.

13.7 Le udienze si terranno presso la Segreteria di Regata.

14 - VARIAZIONI DELL'EQUIPAGGIO

14.1 Eventuali variazioni dell'equipaggio, dell'attrezzatura o del numero velico dichiarato sul modulo d'iscrizione dovranno essere approvate dal CdR, pena la possibile squalifica dell'imbarcazione.

15 - NORME SULLA SICUREZZA [DP] [NP]

15.1 Una barca che si ritira dalla prova dovrà darne comunicazione al CdR o al Circolo Organizzatore sul canale di servizio VHF.

15.2 Si ricorda che le norme internazionali per la navigazione prevedono che le navi in manovra vicino ai porti godono del diritto di precedenza anche sulle imbarcazioni a vela. L'Autorità Marittima nell'autorizzazione alla presente Regata obbliga tutti i Concorrenti a non intralciare il traffico commerciale, per nessun motivo. In caso di infrazione il CO ed il CdR si ritengono esonerati da ogni responsabilità, che ricadrà esclusivamente sulla barca interessata.

16 - DISPOSIZIONI PER I RIFIUTI

- 16.1 I concorrenti devono limitare qualsiasi impatto ambientale negativo causato dallo sport della vela.
- 16.2 I rifiuti dovranno essere depositati a terra.
- 16.3 Le giunature di spi o gennaker, se in materiale biodegradabile, non saranno considerate rifiuto.

17 - COMUNICAZIONI RADIO [DP] [NP]

- 17.1 Il canale di servizio sarà il **72 VHF**. Le comunicazioni radio effettuate dai concorrenti saranno ritenute valide solamente se confermate dalla stazione di ascolto.
- 17.2 Tranne che in situazioni di emergenza, una barca, quando è in regata, non dovrà fare trasmissioni voce o dati e non dovrà ricevere comunicazioni voce o dati che non siano disponibili a tutte le barche.

18 VERIFICA ATTREZZATURE E CONTROLLI DI STAZZA

- 18.1. Una imbarcazione può essere ispezionata in qualsiasi momento per accertarne la rispondenza alle regole di classe, al bando ed alle istruzioni di regata.

19 - CLASSIFICHE E PREMI

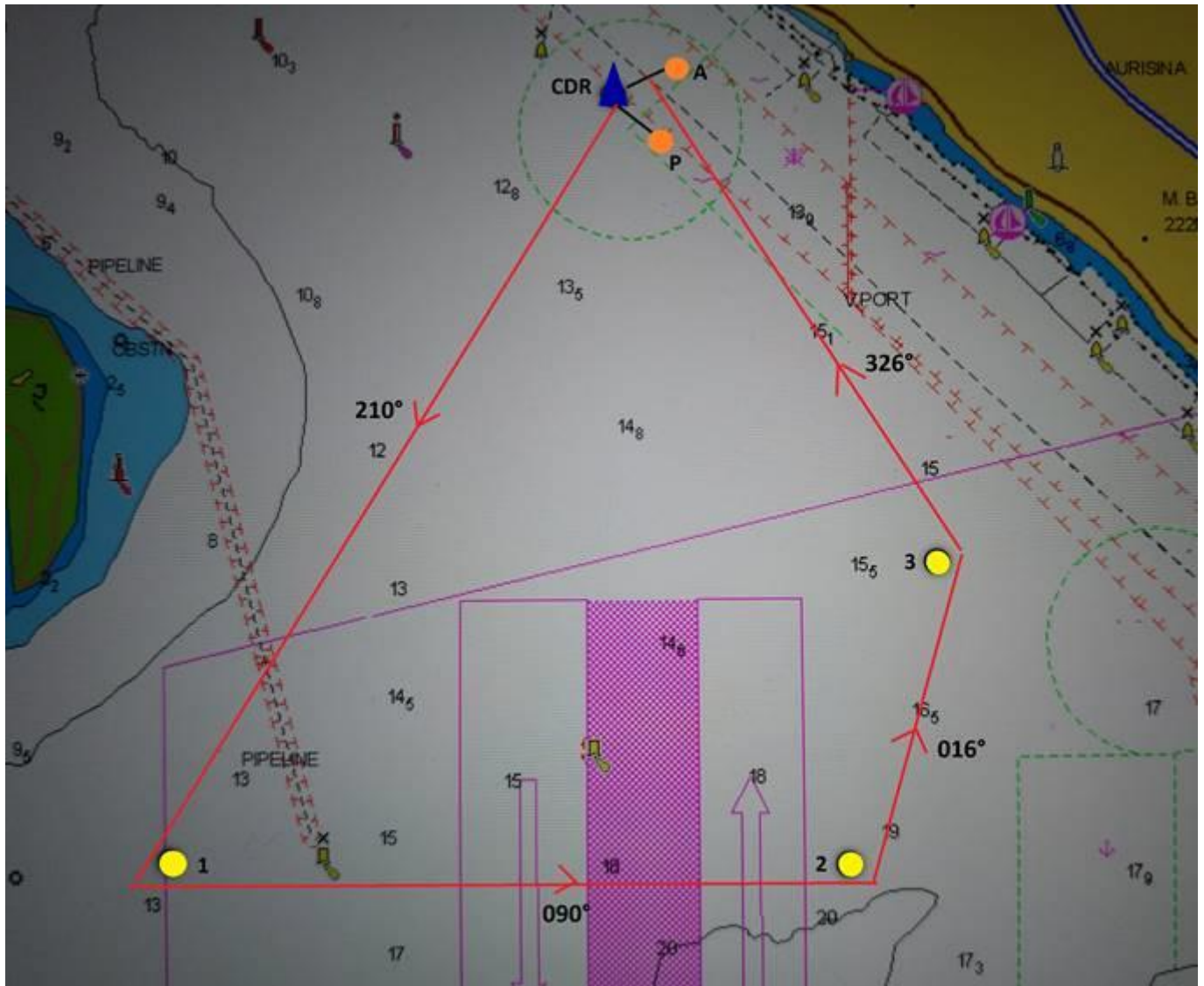
- 19.1 Le classifiche per ciascuna categoria/classe per le classi OPEN saranno compilate in base all'ordine di arrivo in tempo reale
- 19.2 Le imbarcazioni stazzate ORC, oltre che essere inserite nella classifica OPEN, verranno classificate in tempo compensato secondo i raggruppamenti e le modalità previste dal Bando di Regata (utilizzo del coefficiente "Coastal" Time on Distance).
- 19.3 Come previsto dal Bando di Regata il Comitato Organizzatore avrà facoltà di accorpate le classi che non raggiungono un numero minimo di concorrenti assegnando le imbarcazioni alla classe più vicina alle loro caratteristiche tecniche.
- 19.4 I premi saranno assegnati come previsto dal Bando di Regata.

20 - ASSUNZIONE DI RESPONSABILITÀ E ASSICURAZIONE

- 20.1 Come da regola fondamentale RRS 3, i partecipanti alla regata di cui al presente BdR prendono parte alla stessa sotto la loro piena ed esclusiva responsabilità. I Concorrenti sono gli unici responsabili per la decisione di prendere parte o di continuare la regata. Il CO declina ogni e qualsiasi responsabilità per danni che possono subire persone e/o cose, sia in terra che in acqua, in conseguenza della loro partecipazione alla Regata di cui al presente BdR. È competenza dei Concorrenti decidere in base alle loro capacità, alla forza del vento, allo stato del mare, alle previsioni meteorologiche ed a tutto quanto altro deve essere previsto da un buon marinaio, se uscire in mare e partecipare alla regata, di continuarla ovvero di rinunciare.
 - 20.2 L'armatore, con la sottoscrizione del modulo di iscrizione, attesta di essere consapevole delle prescrizioni in materia di contenimento e contrasto alla diffusione del COVID-19 e si assume la responsabilità per quanto riguarda la veridicità delle autocertificazioni del suo equipaggio, per l'uso dei dispositivi di protezione individuale e per il distanziamento sociale come previsto dal protocollo della Federazione Italiana Vela.
 - 20.3 È fatto obbligo ai concorrenti di essere in possesso di idonea assicurazione RC "estensione regata" a copertura di danni a cose ed a persone, con massimale conforme alle disposizioni di legge vigenti come da Bando di Regata e sottoscritto nel modulo di iscrizione.
-

AREA DELLA REGATA PIANTINA 1

Bandiera ROSSA - Senso ANTI-ORARIO P - 1 - 2 - 3 - A

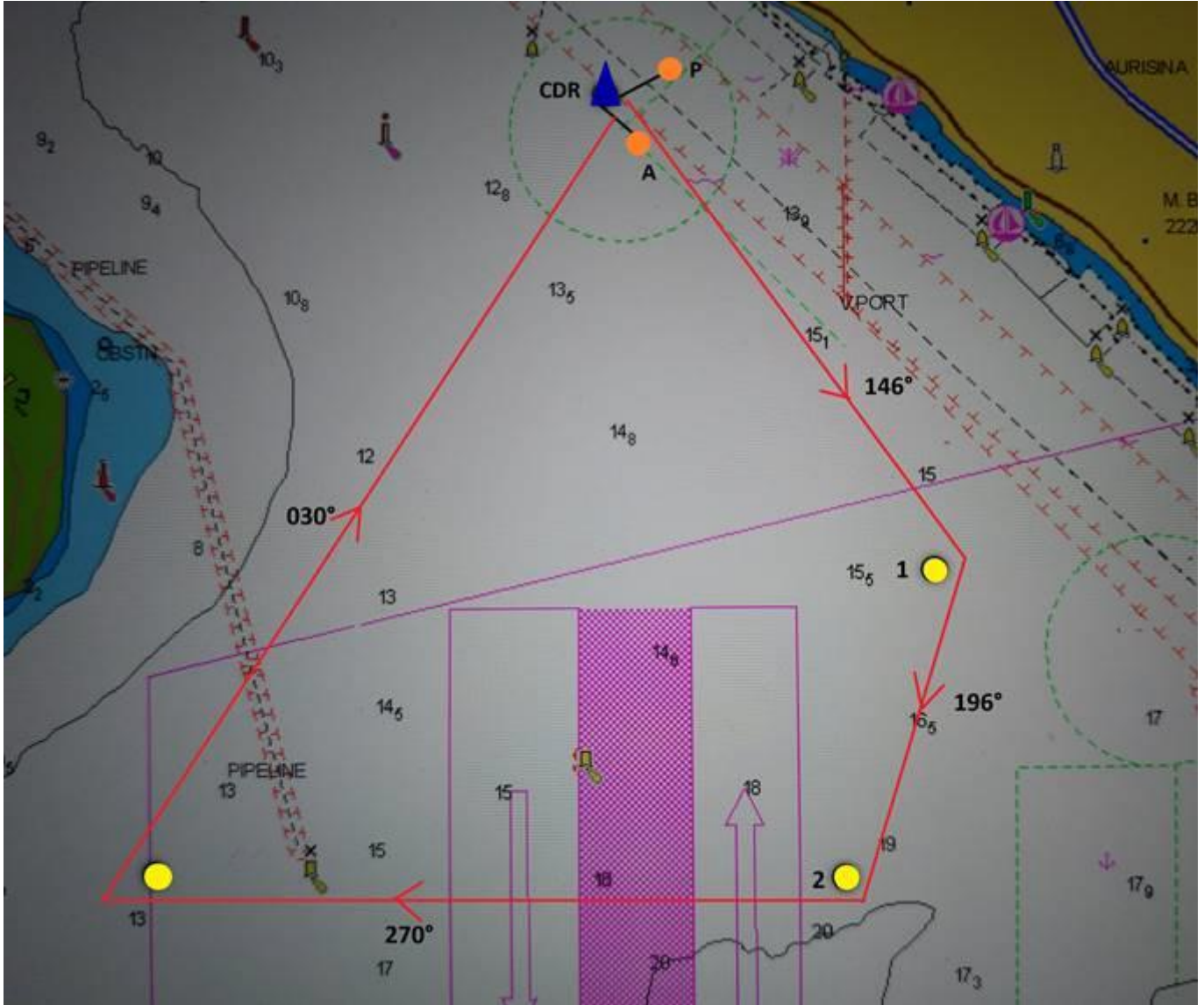


Battello CdR		45°45.000' N - 13°37.500' E	da battello Cdr per boa 1 → 210°	lato 4,0 nm
Boa 1	gialla	45°41.580' N - 13°34.640' E	da boa 1 per boa 2 → 090°	lato 3,0 nm
Boa 2	gialla	45°41.580' N - 13°38.950' E	da boa 2 per boa 3 → 016°	lato 1,4 nm
Boa 3	gialla	45°42.900' N - 13°39.520' E	da boa 3 per battello CdR → 326°	lato 2,5 nm
Battello CdR		45°45.000' N - 13°37.500' E		

RILKE CUP 2021

AREA DELLA REGATA PIANTINA 2

Bandiera VERDE - Senso ORARIO P - 1 - 2 - 3 - A



Battello CdR		45°45.000' N - 13°37.500' E	da battello Cdr per boa 1 → 146°	lato 2,5 nm
Boa 1	gialla	45°42.900' N - 13°39.520' E	da boa 1 per boa 2 → 196°	lato 1,4 nm
Boa 2	gialla	45°41.580' N - 13°38.950' E	da boa 2 per boa 3 → 270°	lato 3,0 nm
Boa 3	gialla	45°41.580' N - 13°34.640' E	da boa 3 per battello CdR → 030°	lato 4,0 nm
Battello CdR		45°45.000' N - 13°37.500' E		